

Őrizze meg az útmutatót!

A csőmotor beépítése után rögzítse ezt az útmutatót a kábelre az elektromos szerelő részére.

A személyi sérülések és dologi károk elkerülése érdekében kövesse az alábbi biztonsági útmutatót. Redőnyökhöz és árnyékolókhöz az EN 60 335-2-97, kapukhoz az EN 12453 biztonsági útmutatóját kell figyelembe venni.



Figyelmeztetés!

**Fontos biztonsági utasítások!****Kövesse a következő utasításokat.**

Áramütés miatti sérülésveszély!

A 230 V-os hálózati csatlakoztatást **szakképzett** elektromos szakembernek kell elvégeznie.

Rendszeresen ellenőrizze a berendezést (redőnyt, árnyékolót) kopás és sérülések szempontjából.

Vegye figyelembe a helyi energiaellátó vállalat előírásait, valamint a VDE 0100 nedves és nyirkos helyiségekre vonatkozó előírásait a csatlakoztatás során.

Csak változtatás nélküli, eredeti **elero** alkatrészeket használjon.

Ne engedjen senkit a berendezés közelébe addig, amíg az teljesen meg nem áll.

A berendezésen végzett munkák során (karbantartás, ablaktisztítás) mindig válassza le a berendezést a hálózatról.

- A meghajtások mozgó részeit 2,5 m alatt védeni kell.
- A fordulatszámnak, a névleges nyomatéknak és a bekapcsolási tartamnak a meghajtott termék tulajdonságaival egyeznie kell. Kérjük vegye figyelembe a típustábla műszaki adatait.
- Vegye figyelembe, hogy ennél a meghajtásnál (15-ös típusú csőmotorok) a legkisebb belső csőátmérő 94 mm-nek felel meg.
- A meghajtást csak úgy szabad beépíteni, hogy hozzáférhető legyen és ne ázhasson meg.
- A meghajtásokat ne építse be robbanásveszélyes környezetbe vagy mobil berendezésekbe (pl. járművek).
- Mozgó részek és fix tárgyak között tartson legalább 40 cm távolságot.
- Tartsa távol a gyerekeket a (táv)vezérlőktől.
- Vegye figyelembe a vezérlő dokumentációban lévő tájékoztatót.

NHK-meghajtásokra vonatkozó fontos tájékoztató:

A kézi szükségmeghajtás csak kézi szükség-forgatókarral üzemeltethető. Fúrógéppel vagy hasonlóval történő üzemeltetés tilos.

- Kézi üzemmél tartson mindenkit távol a berendezéstől.
- A kézi szükség-forgatókart úgy kell rögzíteni, hogy szükség esetén könnyen használható legyen.

1. Távolítsa el a szállítási rögzítést.
2. Helyezze a forgatókart a meghajtásba. A forgatókarnak be kell kattannia. Ügyeljen arra, hogy a beállított végálláskapcsolókon **ne** haladjon túl.
3. Sérülés vagy dologi kár veszélye miatt a kézi forgatókart használat után azonnal vegye ki újra.

Tájékoztató: A berendezés szerelése előtt a szerelőnek meg kell győződnie a falazat stb. szilárdságáról.

A 15-ös csőmeghajtások rögzítőlapjai nem lengőek és derékszögben, feszítés nélkül kell őket a rögzítőfelületre szerelni.

Egyenetlenségek esetén feltétlenül használja a 23 100.0001 cikkszámú fali rögzítőlemezt.

Beépítés kerek csövekbe

1. Akassza ki a csövet a motoroldalon.

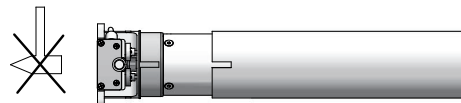


Cső ϕ (mm)	A (mm)	B (mm)
98 x 2	8,5	28
100 x 3	8,5	28
102 x 2	14,5	31
108 x 3,6	14,5	31
133 x XX	8,5	28
159 x XX	12,5	26

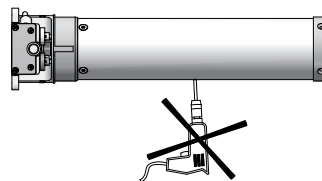
2. Tolja be a meghajtást a megfelelő motor tengelykapcsolóval és végálláskapcsoló menesztógyűrűvel együtt a csőbe, valamint a végálláskapcsoló menesztógyűrű büttykét a kivágásba.



Ne verje be a csőbe és ne ejtse el a meghajtást.



3. Csavarozza össze a motor tengelykapcsolóját a csővel (4 db M8-as csavar).
4. Szerelje be a tengelyt, biztosítsa a meghajtást és az ellencsapágyat, valamint a csövet axiális elmozdulás ellen.
5. Csatlakoztassa a meghajtást az azonos színű szerelőkábelrel és működtesse lefelé, amíg a végálláskapcsoló lekapcsol. A szerelőkábel csak szerelési munkákhoz megfelelő. Lásd: „Végálláskapcsoló beállítása“.
6. Rögzítse a tengelyre az árnyékolót.



Figyelem!

Ne fúrjon a csőmotor közelében!

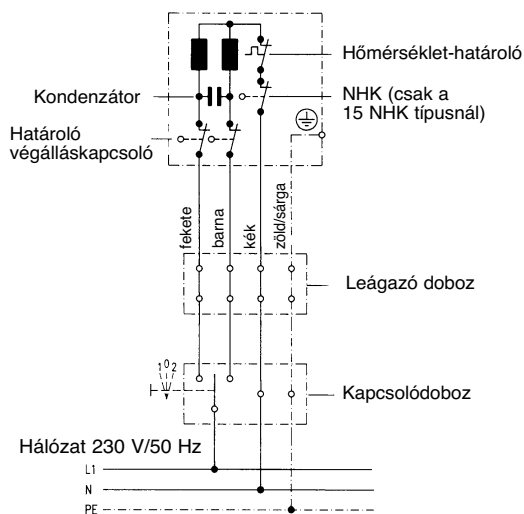
Beépítés profilcsövekbe

Tolja be a meghajtást a megfelelő motor tengelykapcsolóval és végálláskapcsoló menesztógyűrűvel együtt a profilcsőbe. További útmutatót lásd a „Beépítés kerek csövekbe“ 4-7. pontjában.

Csőmotorok szerelési utasítása

15 és 15 NHK típus

230 V/50 Hz csőmotor csatlakoztatási példa ~/50 Hz 15 és 15 NHK típus



Tájékoztató: A kondenzátor ellenfeszültsége miatt nem szabad további meghajtásokat vagy fogyasztókat párhuzamosan kapcsolni.

Csak reteszelt redőnykapcsolót vagy nyomógombot, ill. csak mechanikusan vagy elektromosan reteszelt kapcsolókészülékeket csatlakoztasson.

A forgásirány megváltozásakor a meghajtásnak legalább 500 ms időtartamra feszültségmentesnek kell lennie.

Használjon megfelelő elero-vezérléseket. Például a kapukhoz a „DoorControl” stb. vezérlést.

A végállaskapcsolók beállítása

A gyárból érkező végállaskapcsolók 8 tengelyfordulatra vannak beállítva. A maximális végállaskapcsoló-tartomány 12 tengelyfordulat.

Amennyiben 8-nél több tengelyfordulat szükséges, a „Teljes végállaskapcsoló-tartomány” pontban leírtak szerint járjon el.

A „Fel” irány beállítása

Működtesse a meghajtást végig „Le” irányban, rögzítse az árnyékolót a tengelyre és kapcsolja „Fel” irányba a meghajtást, ennek során forgassa a „Fel” beállító kereket - (mínusz) irányba addig, amíg lekapcsol a meghajtás. Tartsa nyomva a szerelőkábel „Fel” gombját

és forgassa a „Fel” beállító kereket + (plusz) irányba, amíg eléri a kívánt véghelyzetet. Ha nem éri el a véghelyzetet, engedje le az árnyékolót, és hajtsa végre újra az előbb leírt utasításokat.

A „Le” irány beállítása

Kapcsolja a meghajtást „Le” irányba a „Le” beállító kerék - (mínusz) irányba való forgatásával, amíg le nem kapcsol a meghajtás. Tartsa nyomva a szerelőkábel „Le” gombját és forgassa a „Le” beállító kereket + (plusz) irányba, amíg eléri a kívánt véghelyzetet.

A teljes végállaskapcsoló-tartomány kihasználása

Ha 8 tengelyfordulatonál többre van szükség, az árnyékoló rögzítése előtt a motort „Le” irányba kell kapcsolni, amíg lekapcsol a meghajtás. Tartsa nyomva a „Le” gombot, és forgassa a „Le” beállító kereket + (plusz) irányba, amíg kb. 2 tengelyfordulatot tesz a meghajtás.

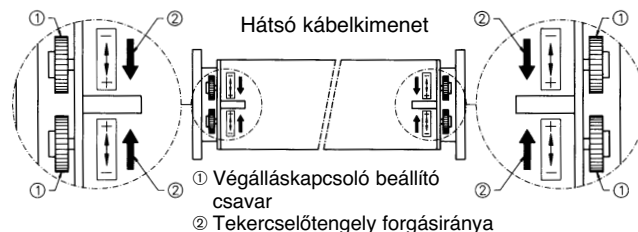
A véghelyzetek ellenőrzése

Járassa a meghajtást mindkét irányban, amíg a végállaskapcsolók lekapcsolnak. Szükség esetén végezze el a beállítás finom szabályozását. Egy beállító kerék fordulat kb. 36°-os tekercselőtengely fordulatnak felel meg.

Tájékoztató: A meghajtások rövid időtartamú üzemre (S2 4 / 6 perc) vannak méretezve. Az idő túllépése után a hőmérséklet-határoló kikapcsol. Feszültségmentesítse a meghajtást, a hőmérséklet-határoló a lehűlés után automatikusan újra bekapcsol.

A végállaskapcsoló csak akkor működik, ha a meghajtás be van építve a tekercselőtengelybe és a tengely axiális eltolódás ellen biztosítva van.

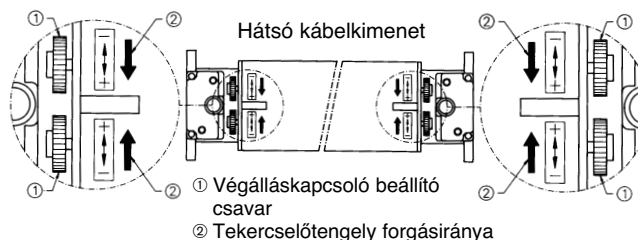
15-ös típusú meghajtásokhoz recés csavarokkal



A futásirány-nyilak alapján rögzítse a végállaskapcsoló beállító csavarját. A végállaskapcsoló beállító csavarjának forgatása:

mínusz (-) = rövidebb úthossz
plusz (+) = hosszabb úthossz

15 NHK típusú meghajtásokhoz recés csavarokkal

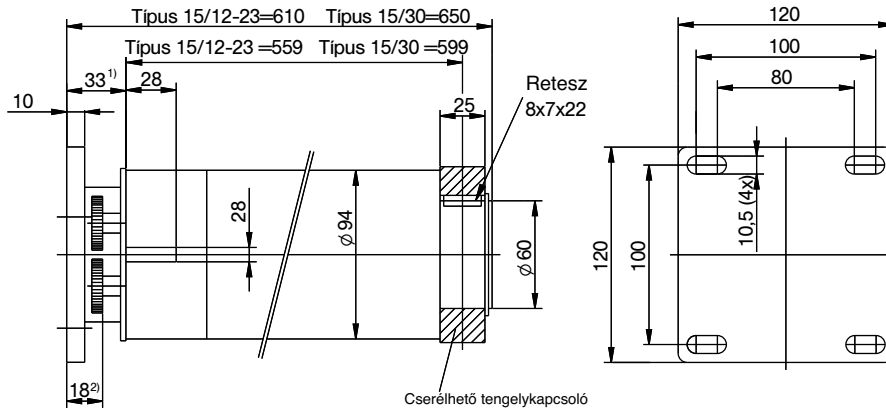


A futásirány-nyilak alapján rögzítse a végállaskapcsoló beállító csavarját. A végállaskapcsoló beállító csavarjának forgatása:

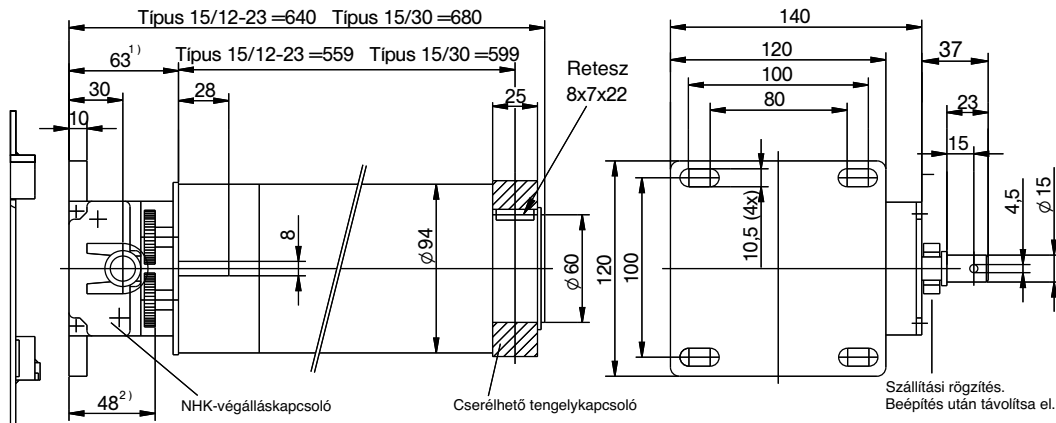
mínusz (-) = rövidebb úthossz
plusz (+) = hosszabb úthossz

Műszaki adatok és méretek elero-meghajtásokhoz 15 W és 15 W NHK típus

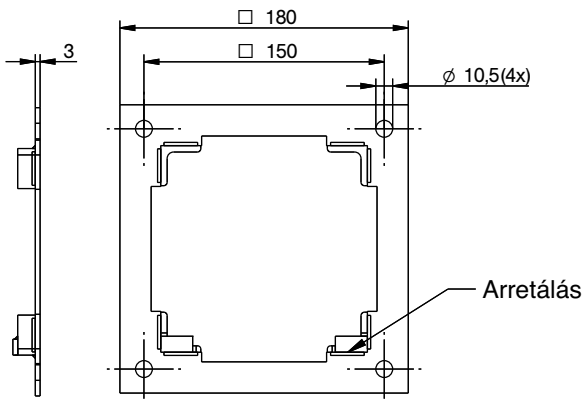
Típus 15/12 - 30 W



Típus 15/12 - 15/30 W NHK



- 1) Redőny stb. oldalsó helyszükséglete
- 2) Oldalsó helyszükséglet a végálláskapcsoló körbetekercselésénél



Műszaki adatok

Típus	Névleges nyomaték	Hajtott fordulatszám	Végálláskapcsoló-tartomány	Névleges feszültség	Frekvencia	Névleges áram	Névleges teljesítmény	Üzem-mód S2	Védettség	Legkisebb belső cső ϕ	TÜV által bevizsgálva az EN 60 335-2-97 EN 60 335-1 szerint	CE
	Nm	min ⁻¹	Fordulat	V AC	Hz	A	W	perc	IP	mm		
15/12	120	12	12	230	50	3,4	700	6	44	94	●	●
15/15	150	12	12	230	50	3,5	740	6	44	94	●	●
15/18	180	12	12	230	50	3,7	780	6	44	94	●	●
15/23	230	12	12	230	50	3,9	810	4	44	94	●	●
15/30	300	12	12	230	50	5,4	1250	4	44	94	●	●

Vonóerő-táblázat [kg] elero-redőnymeghajtásokhoz Egyrészes redőnyökhöz és kis gördülőkapukhoz

Típus	Forgatónyomaték	Tengely- Ø	Rúd- vastagság	Gördülőkapu-/redőnymagasság ...-ig						
				2,0 m	2,5 m	3,0 m	3,5 m	4,0 m	4,5 m	5,0 m
	Nm	mm	mm	kg	kg	kg	kg	kg	kg	kg
15/12	120	100	14	182	175	168	160	155	149	143
		100	19	167	160	150	143	138	132	126
		100	23	157	151	140	132	127	122	116
		133	14	146	146	142	139	136	133	129
		133	19	143	138	133	130	125	121	117
		133	23	139	131	126	123	117	113	109
15/15	150	100	14	227	218	210	200	193	186	179
		100	19	209	200	188	179	172	165	158
		100	23	196	188	174	165	159	152	145
		133	14	182	182	178	174	171	166	161
		133	19	179	172	166	162	156	151	146
		133	23	173	164	158	154	146	141	137
15/18	180	100	14	272	262	251	240	232	223	215
		100	19	251	241	226	214	207	198	190
		100	23	236	226	209	198	191	183	223
		133	14	219	219	213	208	205	199	194
		133	19	215	206	199	194	188	181	176
		133	23	208	196	189	185	176	169	164
15/23	230	100	14	384	335	321	306	296	285	275
		100	19	320	307	288	274	264	253	242
		100	23	301	289	267	253	244	234	223
		133	14	279	279	273	266	261	254	247
		133	19	274	264	255	248	240	231	224
		133	23	265	251	242	236	224	216	203
15/30	300	100	14	454	436	419	400	386	372	358
		100	19	418	401	376	357	344	330	316
		100	23	393	377	349	330	318	305	291
		133	14	364	364	356	347	341	331	323
		133	19	358	344	332	324	313	301	293
		133	23	346	327	315	308	293	281	273

Ezek az adatok a komplett redőnyre/gördülőkapura vonatkoznak kg-ban.

15% súrlódás van figyelembe véve. A súrlódás járulékos kapuszigetelések, szélterhelés stb. következtében megnövekedhet, ekkor végezzen megfelelő korrekciót.

Kérjük vegye figyelembe a „Megengedett tengelyterhelések” táblázatot.

Ezek az adatok irányértékek.