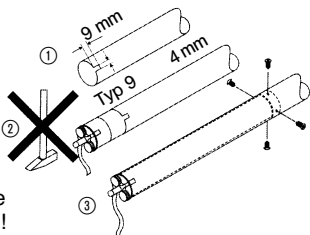


### Őrizze meg az útmutatót!

A csőmotor beépítése után rögzítse ezt az útmutatót a kábelre a villanszerelőnek!

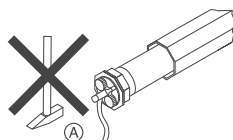
### Szerelési útmutató kerek csővezetékbe való beépítéshez

- ① Akassza ki a kerek csővek végét a meghajtási oldalon!
- ② Tolja be a meghajtást (ne üsse bel!) úgy, hogy a meneszűk a kiakasztás végére üljön.
- ③ Csavarozza vagy szegecselje a tengelykapcsolót (adaptert)!



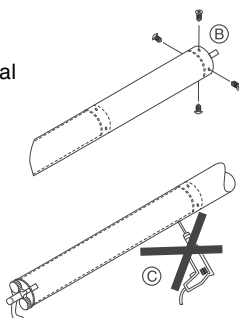
### Beépítés profilcsővekbe

- A Tolja be a meghajtást az illeszkedő motor tengelykapcsolóval és végálláskapcsoló befogógyűrűvel a profilcsőbe.



Szerelje úgy a tengelyt a meghajtással és az ellencsapággal, hogy a végálláskapcsoló beállítása hozzáférhető legyen. Helyezze el a motorkábelét védetten, ne hajlítsa meg.

- B Biztosítsa az ellencsapágot eltolódással szemben, pl. csavarozza vagy szegecselje a tengelytartót. Rögzítse tengelyirányban a meghajtást a csapágyon belül! Csatlakoztassa a meghajtást a 23 243.0001 számú szerelőkábelhez színhelyesen, és a betanítást addig kell futtatni, amíg a végálláskapcsoló lekapcsol.



- C Rögzítse a tengelyre az árnyékolót!



Ne fúrjon a csőmotor közelében!

Figyelem!

### Figyelmeztetések és szerelési útmutató a 9. típusú csőmeghajtáshoz



Figyelmeztetés



#### Fontos biztonsági utasítások! Kövesse a következő utasításokat!

Áramütés miatti sérülésveszély!  
A 230 V-os hálózati csatlakoztatást szakképzett elektromos szakembernek kell elvégeznie.

Rendszeresen ellenőrizze a berendezést (árnyékolót) kopás és sérülések szempontjából.

Be kell tartani a helyi energiaellátó vállalat előírásait, valamint a DIN 0100 nedves és vizes helyiségekre vonatkozó előírásait a csatlakoztatás során.

Csak változtatás nélküli, eredeti elero alkatrészeket használjon.

Ne engedjen senkit a berendezés közelébe addig, amíg az teljesen megáll.

A berendezéseken végzett munkák során (karbantartás, ablaktisztítás) válassza le a berendezést a hálózatról.



Figyelmeztetés

### Szerelés

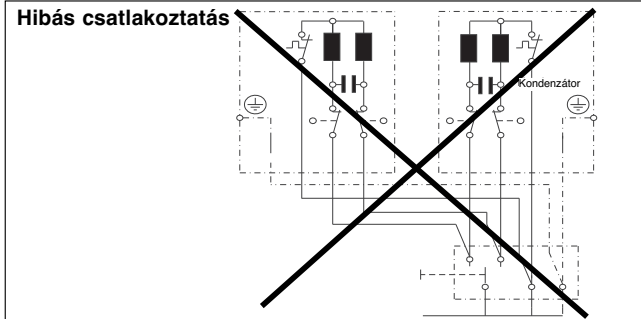
#### Kövesse a következő szerelési utasításokat!

- A meghajtást oly módon kell rögzíteni, hogy ne okozhasson személyi sérülést.
- A meghajtás telepítése előtt el kell távolítani minden olyan vezetékét és berendezést, amelyek nem szükségesek a működéshez.
- Telepítéskor, működés közben és a berendezésen végrehajtott munkák során lehetőséget kell biztosítani arra, hogy az összes pólus leválasztható legyen a hálózatról (Hirschmann csatlakozó és Hirschmann tengelykapcsoló vagy kétpólusú kapcsoló minimum 3 mm-es érintkezési nyílással vagy összpólusú főkapcsolóval).
- Ha a meghajtás vezérlése KI-előbeállításal (Totmann) rendelkező vezérléssel történik, a kapcsolót 1,50 méteres magasságba kell szerelni, és le kell választani a mozgó részekről. A berendezések hatótávolságának beláthatónak kell lennie működés közben.
- A meghajtások mozgó részeit védeni kell 2,5 méter alatt.
- Meghajtott rész nélküli meghajtásoknál a meghajtott részek jellemzőinek meg kell egyeznie a méretezési nyomattal és a méretezési üzemi idővel. Vegye figyelembe a típustáblán látható műszaki adatokat.
- Vegye figyelembe, hogy ennél a meghajtásnál (9. típusú csőmotorok) a legkisebb csőátmérő 47 mm-nek felel meg.
- A meghajtást csak úgy szabad beépíteni, hogy ne ázhasson meg.
- Ne építse be a meghajtásokat robbanásveszélyes környezetbe vagy mobil berendezésekbe (pl. gépjárművekbe).
- Az árnyékolóknál ügyelni kell, hogy a vízszintes biztonsági távolság 0,4 m-nél nagyobb legyen a teljesen kitöltött árnyékoló és egy rögzített tárgy között.
- Tartsa távol a gyerekeket a (táv)vezérlésektől.

# Csőmotorok szerelési utasítása

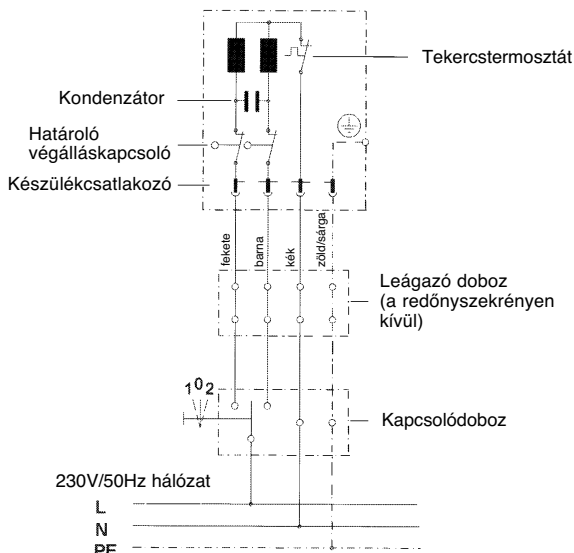
## 9. típus

### Elektromos csatlakoztatás



**Figyelem:** A kondenzátorok ellenfeszültsége miatt nem szabad párhuzamosan kapcsolni a motorokat!

### Példa 230V~/50Hz, 9. típusú csőmotor bekötésére



**Fontos:** A forgásirány megváltozásakor a meghajtásnak legalább 0,5 másodpercig feszültségmentesnek kell lennie.

Csak reteszeltető zsaluzia-kapcsolót vagy -nyomógombot használjon.

### A készülékcsatlakozó eltávolítása

**Figyelmeztetés**

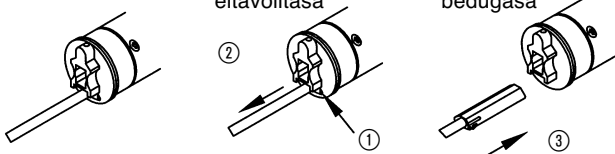
**Áramütés miatti sérülésveszély!**

Kihúzott készülékcsatlakozónál feszültségmentesnek kell lennie a meghajtás vezetékének.

Szállítási állapot

Csatlakozó eltávolítása

Csatlakozó bedugása



### Készülékcsatlakozó eltávolítása

A meghajtás vezetékét feszültségmentesíteni kell.

1. Csavarhúzó segítségével nyomja a vezetékre a készülékcsatlakozó reteszelését.
2. Húzza ki a csatlakozót.

### A készülékcsatlakozó bedugása

3. Vezesse a csatlakozót feszültségmentesen addig, amíg beugrik a reteszelés.

### A végálláskapcsolók beállítása

A végálláskapcsolók gyárilag 8 tengelyfordulatra vannak beállítva. A maximális végálláskapcsoló-tartomány a 9-es típusnál 21 tengelyfordulat. Amennyiben 14-nél több tengelyfordulat szükséges, akkor „A teljes végálláskapcsoló-tartomány kihasználása” c. pontban leírtak szerint járjon el.

### A „Fel” irány beállítása

1. Rögzítse az árnyékoló anyagot a tengelyre.
  2. Indítsa el a motort „Fel” irányba.  
Forgassa közben a végálláskapcsoló „Fel” csavarját a – (mínusz) irányba addig, amíg a motor le nem kapcsol.
  3. Nyomja meg és tartsa nyomva a szerelőkábelben a „Fel” nyomógombot.  
Forgassa közben a végálláskapcsoló „Fel” csavarját a + (plusz) irányba addig, amíg el nem éri a kívánt véghelyzetet.
- Ha nem tudta elérni a kívánt véghelyzetet, akkor engedje le az árnyékolót, és ismétlje meg a beállítást.

### A „Le” irány beállítása

1. Indítsa el a motort „Le” irányba.  
Forgassa közben a végálláskapcsoló „Le” csavarját a – (mínusz) irányba addig, amíg a motor le nem kapcsol.
2. Nyomja meg és tartsa nyomva a szerelőkábelben a „Le” nyomógombot.  
Forgassa közben a végálláskapcsoló „Le” csavarját a + (plusz) irányba addig, amíg el nem éri a kívánt véghelyzetet.

### A teljes végálláskapcsoló-tartomány kihasználása

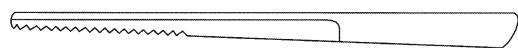
Ha 14 tengelyfordulatonál többre van szükség, akkor az árnyékoló anyagának rögzítése előtt be kell kapcsolni a motort „Le” irányba, amíg az le nem kapcsol. Tartsa nyomva a „Le” gombot, és forgassa a „Le” beállító gombot + (plusz) irányba, amíg kb. 6 tengelyfordulatot nem tesz a motor.

### A véghelyzetek ellenőrzése

1. Hagyja működni a motort mindkét irányba addig, amíg a végálláskapcsolók le nem kapcsolnak.  
Szükség esetén finoman beszabályozhatja a beállítást.  
A beállító csavar egy fordulata a csőtengely kb. 90°-os elfordulásának felel meg. A hőkioldó kikapcsolásáig a motor kb. 6 percig működik. Legalább 15 perc elteltével a motor ismét működőképes.

### Segítség a beállításhoz

Beállító fésű



**Figyelem:** A végálláskapcsoló csak akkor működik, ha a motor be van építve a redőny tengelyébe.

Válassza ki a mozgásirány-nyílak alapján a végálláskapcsoló beállító csavarját. Forgassa a végálláskapcsoló beállító gombját a következők szerint:

**mínusz (-)** = rövidebb mozgási út

**plusz (+)** = hosszabb mozgási út

**Figyelem:** A véghelyzetben a lekapcsolás csak akkor működik, ha a csőmotor be van építve a csőtengelybe.

### 9. típusú meghajtásoknál, ahol a végálláskapcsoló beállító kerekkel rendelkezik

