



Tudnivalók a Sensorik Protero-868 használatához

A Protero-868 teleppel működtetett, kábelkapcsolat nélküli lengés- és dőlésérzékelő.

A készülék a csuklókaros napellenzőnél a kinyíló profilra van felszerelve.

A Protero-868 például mind a vízszák képződéstől keletkezett fokozatosan változó dőlést, mind pedig egy feltámadó szél által okozott belengéseket érzékeli.

A széllel szembeni érzékenységet egy küszöbérték kapcsolóval 8-féle fokozatban lehet szabályozni.

Az érzékenység $\pm 1^\circ$ -ra vagy $\pm 2^\circ$ -ra állítható be.

Ha a Protero-868 a beállított értékek túllépését érzékeli, akkor a napellenző becsukódik.

Fontos tudnivaló!

A Prospero-868 csak a vele kompatibilis ProLine-868 elero rádióvevőkkel együtt képes működni.

- SunTop-868 rádiós csőmotorok a 45. verziótól
- VarioEco -868 rádiós csőmotorok a 16. verziótól
- Combio-868 RM külső rádióvevő a 42. verziótól

A Protero-868 készüléket csak ugyanazon a napellenzőn elhelyezett vevőn szabad betanítani.

A berendezés kézi kezelése a kézi-/fali jeladóval lehetséges. Ez a gyári szállítási összeállításnak nem tartozéka.

Biztonsági útmutatások

	<p>STOP!</p> <p>A zavartalan működés és az esetleges hiányosságokkal szembeni szavatossági igények teljesítésének előfeltétele a szerelési- és használati útmutatások betartása.</p> <ul style="list-style-type: none"> • Ezért a készülék használatba vétele előtt olvassa el a szerelési- és használati útmutatót! • Gondoskodjék róla, hogy a szerelési- és használati útmutató a felhasználók számára olvasható formában mindenkor rendelkezésre álljon. • Az üzemeltetőnek legyen gondja rá, hogy az alapvető biztonsági útmutatásokat mindenkor vegyék figyelembe és azokat tartsák be. • Az üzemeltető olvassa el végig és értse meg a szerelési- és használati útmutatót. • A következő biztonsági útmutatások egyedül a Sensorik-ra és nem a tartozékokra és a motorokra vonatkoznak.
---	---

Felelősség kizárása:

A használati útmutató figyelembe vétele alapfeltétel a Sensorik Protero-868 biztonságos működéséhez és a gyártmány különféle tulajdonságainak és teljesítményi jellemzőinek eléréséhez.

Az olyan a személyi-, anyagi- és vagyoni károkra, amelyek a szerelési- és használati útmutató figyelmen kívül hagyásából erednek, elero GmbH semmilyen szavatosságot nem vállal.

A minőségi szavatosság ilyen esetekben kizárt.



VIGYÁZAT!

Tartsa be a következő biztonsági útmutatásokat. Azok figyelmen kívül hagyásától balesetet szenvedhet!

Általános tudnivaló

- Sérült terméket soha ne szereljen fel és ne helyezzen üzembe.
- Csak változtatás nélküli eredeti és kompatibilis **elero®** alkatrészt használjon.
- A Sensorik nem megfelelő felnyitása, a szakszerűtlen használata, hibás szerelése vagy helytelen használata személyi veszélyeztetést és anyagi kárt okozhat.
- A készülék lenyelhető méretű, apró alkatrészeket tartalmaz.

Szállítás

- Ha a Protero-868 készüléket a szakszerű csomagolás ellenére sérülten kapja meg, akkor azt ne helyezze üzembe. Haladéktalanul reklamáljon a szállítást végző vállalkozónál.

Felszerelés

- Szereléskor vegye figyelembe az adott ország vonatkozó sajátos előírásait.
- A Sensorik készüléket csak a használati útmutatóval tisztában levő személy állíthatja be.

Működés

- Ha a szerkezetet egy vagy több Sensorik vezérli, akkor a szerkezet üzem közbeni működésének beláthatónak kell lennie.
- Ne hagyja, hogy a (táv)irányító gyermekek kezébe jusson.

Rendeltetésnek megfelelő használat

A Protero-868 készüléket csak arra alkalmas elero rádióvevővel szabad csuklós karú napellenzőn alkalmazni.

Más, vagy ettől eltérő használat rendeltetésellenesnek minősül.

Elero GmbH nem vállal szavatosságot a következő esetekben:

- a fentiekől eltérő használati módok
- a készülék megváltoztatása
- szakszerűtlen kezelés

A műszaki adatokat tekintse meg ebben a használati útmutatóban.

Biztonsági útmutatások/rögzítési lehetőségek/jeladó betanítása/ Protero 868 törlése

Biztonsági útmutatások a rádió működéséhez

	<p>VIGYÁZAT!</p> <p>Kövesse a rádiós üzemre vonatkozó alábbi biztonsági útmutatásokat.</p> <p>Rádiós berendezéseket csak akkor üzemeltessen, ha az meg van engedve és zavarmentesen üzemeltethető.</p> <ul style="list-style-type: none"> Nem szabad üzemeltetni rádiós berendezéseket olyan területeken, ahol fokozottan fennáll a veszélye, hogy más készülékek működésében zavart okozhatnak (pl. kórházakban, reptereken ...). A távirányító csak olyan készüléknél és berendezésnél használható, amelynél a Sensorik-ban vagy vevőkészülékben esetleg keletkező működési zavar nem veszélyeztet személyt, állatot és anyagi kárt nem okoz, vagy amelyeknél ezt a biztonsági kockázatot más biztonsági berendezés semlegesíti. Az üzemeltető nem részesül semmilyen védelemben a távközlési- és végberendezések által keltett zavarokkal szemben (pl. szabályosan működő rádió-adóberendezések). A rádiójelek hatótávolságát meghatározott törvények és építési rendszabályok korlátozzák. A rádióvevőt csak a gyártó által jóváhagyott készülékekkel és berendezésekkel szabad összekötni. Több vevő használata esetleg üzemzavarokhoz vezethet. Ezért egymáshoz képest 15 cm-nél közelebb ne helyezzen el jelvevőket. Felszerelés előtt ellenőrizze a szerelésre tervbe vett helyzetben a Protero-868 és a vevő kifogástalan működését.
--	--

Felerősítési lehetőségek

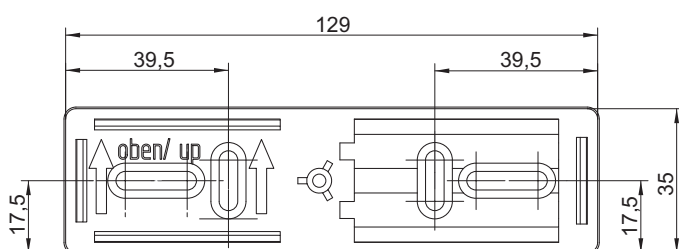
A Protero-868-at a különleges profilon belül vagy azon kívül kell rögzíteni.

	<p>TÁJÉKOZTATÁS!</p> <p>A különleges profilon baloldali vagy jobboldali szerelést kell a középbe való szereléssel szemben előnyben részesíteni.</p>
--	--

A tartozékként kapott csavarokat és horonyba illeszkedő rögzítő elemeket használja a szerelésnél.

Más megoldásként a Protero-868-at a különleges profilra rá is lehet csavarozni vagy kétoldalas ragasztószalaggal lehet rögzíteni.

Szerelés előtt győződjék meg róla, hogy a Protero-868 zárt állapotban nem szorul-e be és nem sérülhet-e meg.



Betanítás (beprogramozás) egy betanított kézi jeladóval/fali jeladó készülékkel/órával

	<p>ELŐFELTÉTEL!</p> <p>Legyenek beállítva a napellenző működtető véghelyzetei.</p>
--	---

- Szakszerűen szerelje fel a napellenzőt (**Figyelem:** a szerelést és az elektromos csatlakozást csak arra hivatott szakember készítheti el!)
- Nyissa ki teljesen a napellenzőt a betanított kézi jeladóval.
- Nyissa ki a Protero-868-at és óvatosan vegye le a tok alsó részét.
Az áramköri lemez és az elem a ház felső részében marad.
→ Hálózatot válassza le
- Erősítse rá maradandó módon a ház felső részét az elengedő időmra.
→ Kapcsolja be a feszültséget
- A ház felső részében húzza ki az elemérintkező árammegszakító csíkját.
- Indítsa el a tanító üzemmódot a betanított kézi jeladó készüléken. (A „P” tanítóbillentyűt és a „FEL” (AUF) + „LE” (AB) gombot együtt nyomja meg és tartsa nyomva 3 másodpercig).
- Ekkor a napellenző behúzó és kitoló mozgást kezd végezni.
A megkezdett behúzás után azonnal nyomja meg röviden a motor gombját → a motor leáll.
A megkezdett kitolás után azonnal nyomja meg a motor gombját → a motor leáll.
A Protero-868-at betanította.
→ Hálózatot válassza le
- Helyezze a Protero 868-at óvatosan a tok alsó részébe és csavarozza össze a tokot.
→ Kapcsolja be a feszültséget

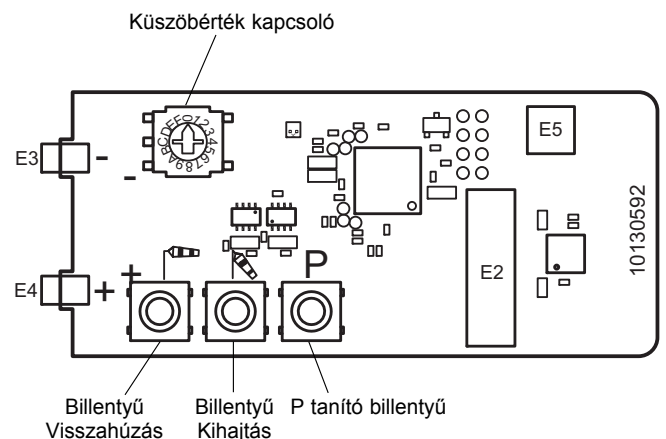
A betanított Protero 868 törlése

Nyomja meg egyszerre és tartsa nyomva **legalább** 3 másodpercig

az **FEL** (AUF) -billentyűt és a **LE** (AB) -billentyűt.

Rövid időre elalszik a zöld LED.

A Protero-868 a hatótávolságban levő valamennyi vevőből törlődött.



Küszöb- és dőlésértékek

Küszöbérték kapcsoló [Állás]	Szél küszöbérték		Dőlésérzékenység a véghelyzetben [Fok]
	A véghelyz. [Fokozat]	Mozgás alatt [Fokozat]	
0	1	4	± 1
1	2	4	± 1
2 gyári alapbeállítás	3	5	± 1
3	4	5	± 1
4	5	6	± 1
5	6	6	± 1
6	7	7	± 1
7	8	8	± 1
8	1	4	± 2
9	2	4	± 2
A	3	5	± 2
B	4	5	± 2
C	5	6	± 2
D	6	6	± 2
E	7	7	± 2
F	8	8	± 2

A dőlés- és szélérzékenység beállítása

A Protero-868-at a gyár már alapbeállítással szállítja (lásd a táblázatot).

A felszerelés és üzembe helyezés után azonban feltétlenül hozzá kell igazítani a napellenző dőlés- és szélérzékenységét a helyi viszonyokhoz. Ehhez szélcsendes idő szükséges.

Kérjük, hogy az alábbi módon járjon el:

- Vigye a napellenzőt a külső véghelyzetbe. Miután ezt elérte, a Protero-868 40 másodpercen belül referencia pontot hoz létre. Okvetlenül várja ki ezt az időt!
- Mielőtt most a gyári alapbeállításon változtatna - miközben a tok felső részét a beépített áramköri lappal le kell csavaroznia - előbb ellenőrizze, hogy nem felel-e meg az alapbeállítás.

Járjon el az alábbi módon:

Ellenőrizze az előre beállított $\pm 1^\circ$ érzékenységet oly módon, hogy a különleges profilt nagyon lassan a megengedett dőlés-pontig nyomja lefelé és tartsa nyomva.

Ekkor a napellenzőnek késleltetett módon behúzott állásba kell állnia.

Ha ez az érzékenység rendben van, a szélérzékenységet a 0-7 küszöbértékek fölé állítjuk be. Ha több dőlést kíván megengedni, akkor az érzékenységet még $\pm 2^\circ$ -ra lehet beállítani úgy, hogy a szélérzékenység beállításához a 8-F küszöbértékeket alkalmazza!

Vigye ekkor a napellenzőt ismét a külső véghelyzetbe.

Várjon ismét legalább 40 másodpercig, amíg a Protero-868 ismét referencia pontot nem létesít. Most kézzel késztesse a nyitászó vezető idomot olyan erős rezgésre, hogy az megfeleljenek annak az értéknek, amely felett a napellenzőnek megélné a szél esetén behúzott helyzetbe kell térnie.

A (túl érzékeny/túl érzéketlen) eredménytől függően változtassa meg a gyári alapbeállítást a küszöbérték kapcsolón. Ekkor, mint már említettük, a tok felső részét a beépített áramköri lappal együtt le kell csavarozni a tok alsó részéről.

Kérjük, vegye figyelembe: Minden új beállítást ismételtelen meg kell vizsgálni!



TÁJÉKOZTATÁS!

A napellenző a kitolás és behúzás alatt is védve van a széltől. Ilyenkor a küszöbérték nagysága kissé meg van emelve (lásd a táblázatot). Ezt a működést is meg kell vizsgálni.

Riasztás utáni időzített reteszelés

Ha a napellenző egy „Dőlési- vagy szélriasztás” által visszahúzódik, újabb kitolása csak kb. 15 perces időzített reteszelési idő eltelté után lehetséges. Az időzített reteszelés alatt egy kitolás kb. 3 másodperc elteltével leáll és a szerkezet önműködően visszahúzódik.

Az elemek kicserélése

Az elemek élettartama kb. 2 év.

Ha a ponyva kitolás alatt kétszer megáll, az azt jelzi, hogy az elemek már közel lemerült állapotúak, és azokat hamarosan ki kell cserélni.

Ha a ponyva már nem nyitható ki, (rövid kitolás, majd behúzás), akkor az elemeket cserélni kell.

Elemcserekor a következőképpen járjon el:

- Amint a napellenző behúzott helyzetbe került, nyomja meg a kézi jeladó LE gombját.
- Ekkor a napellenző kb. 3 másodpercig kitoló mozgást végez, majd mivel hiányzik a szélfigyelés, rövid időre leáll.
- Utána a napellenző újból behúzott állásba megy. Nyomja meg rögtön a leállító (Stopp) gombot. Ekkor a napellenző ebben a helyzetben leáll.
- Húzza ki a napellenző működtetőjét az áramellátó hálózathoz!
- Csavarozza le a ház felső részét a beépített áramköri lemezzel a ház alsó részéről és cserélje ki az elemeket. Ezután a Protero-868 ismét működőképessé válik.

Kérjük, ennél vegye figyelembe: Mindegyik „Dőlési- vagy szélriasztás” által kezdeményezett kényszerű bemenet után, egy újabb kitolódás csak kb. 15 perces időzített reteszelés eltelté után lehetséges. Ezt az időzített reteszelést annak letelte előtt következőképpen lehet megszüntetni. Az időzített reteszelés alatt egy kívánt kitolás kb. 3 másodperc elteltével automatikusan leáll és kényszerű önműködő behúzás következik. E behúzás után a kézi jeladón meg kell nyomni a Stop billentyűt és utána az „Auf” (Fel) billentyűvel behúzó parancsot kell adni. A felső véghelyzet elérése után a motor kikapcsolódik, és ez után véget ér a reteszelési idő.

Műszaki adatok/hibakeresési útmutatások/ megfelelőségi nyilatkozat

Műszaki adatok

Üzemi feszültség	3 V DC
Elemek	2 x 1,5 V AA, LR6
Hőmérséklettartomány	-20 °C-tól +60 °C-ig
Védettségi mód	IP 44
Rádiófrekvencia	868,3 MHz
Méretetek	Ho 130 x Szé 36 x Ma 22 mm

Hibakeresési táblázat

Hiba	Oka	Elhárítása
A napellenző már kis lengésnél is visszahúzódik	A beállított fokozat túl alacsony	Állítsa nagyobbra a fokozatot
A napellenző lengéseknél nem húzódik vissza	A beállított fokozat túl magas	Állítsa alacsonyabbra a fokozatot
A napellenző nem reagál a Protero-868 billentyű parancsaira	A Protero-868 nincs betanítva	Tanítsa be a Protero-868-at
Rezgések esetén a napellenző behúzott helyett kitolt állásba megy	Hibás a Protero-868 betanítása	Törölje a Protero-868 tanítását és tanítsa be azt újból
Kitolás alatt a napellenző kétszer elakad	Az elemek csaknem lemerültek	Cserélje ki a Protero-868 elemeit
A napellenző rövid ideig kitoló, aztán újból behúzó mozgást végez	Az elemek teljesen lemerültek	Cserélje ki a Protero-868 elemeit

EK - MEGFELELŐSÉGI NYILATKOZAT

kijelentjük, hogy az alábbi termék(ek) megfelel(nek) az Európai Közösség irányelveinek.

A termék elnevezése: **ProLine**

- Lumo-868 minden változata
- Lumero-868/ -915/ -433 minden változata
- Aero-868/ -915/ -433 minden változata
- Aero-868 Plus, Aero-868 AC
- Sensero-868 AC, Sensero-868 AC Plus
- Ventero-868
- Protero-868

Leírás: Nap-, alkony-, szél- és esőérzékelők rádiós Sensorik-al (Funksensorik). Alkalmazható vezérléssel redőnyök és egyéb árnyékoló rendszerek nyitására és zárására.

Igazoljuk, hogy a nevezett termék(ek) megfelel(nek) a lényeges védelmi követelményeknek, feltéve, hogy betartják az alábbi irányelveket:

- 2004/108/EK jelű EMC irányelv
- R&TTE-irányelvek 1999/5/EG
- EN 301489-1/-3, EN 300220-3
- 2002/95/EK jelű RoHS Irányelv
- 2006/95/EK jelű kiefeszültségű berendezések irányelv (Aero-868 AC, Sensero-868)
- N 60730-1, EN 61000-6-1 / -6-3 (Aero-868 AC, Sensero-868)

Beuren, 2009.12.29

U. Seeker

Ulrich Seeker
–CE-megbízott–

elero GmbH
Antriebstechnik
Linsenhofer Str. 59-63
D-72660 Beuren